

Beleef
Het Groninger
Landschap



Lettelberter- petten

Wandelen rond een broekbos

Wandelroute
2,5 km
circa 1 uur

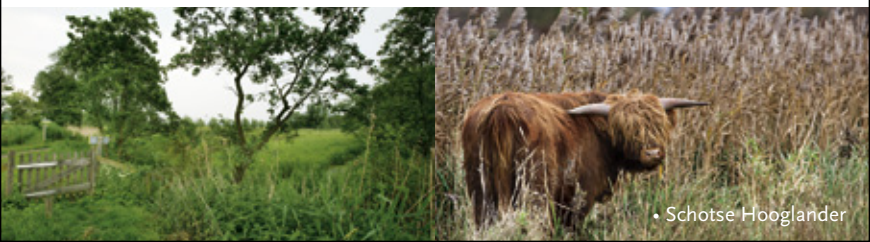




Lettelberterpetten

Vanaf het parkeerterrein is er een wandelroute over het Jaap van Dijk-pad dat om het moerasbos loopt. De route is aangegeven met wit-gele paaltjes en is ongeveer 2,5 kilometer lang. Honden zijn, mits aangeliend, toegestaan. Als u de route 's winters loopt is waterdicht schoeisel noodzakelijk. 's Zomers kunt u last hebben van muggen.

- 1 De wandeling start bij het informatiepaneel Hooilanden 12 te Lettelbert. Langs het informatiepaneel loopt u door het klaphekje de dijk op. U volgt de dijk.** De hooilanden direct ten noorden van het moerasbos hebben een interessante plantengroei. Wie een beetje door het pitrus heen kijkt, ziet veel zeggevegetaties, zoals scherpe zegge, moeras- en oeverzegge. Een goed teken, omdat juist deze zeggesoorten een natuurlijk waterpeil vereisen. Dat het waterbeheer van het Groninger Landschap werkt, blijkt ook uit de krabbescheer in de sloten. Vond men een paar jaar geleden nog slechts een enkele plant, nu steken de getande, zwaardvormige bladeren overal boven het water uit. Van de acht overgebleven krabbescheer-populaties in de provincie zijn er zes in het Westerkwartier!



Beleef



Het Groninger Landschap

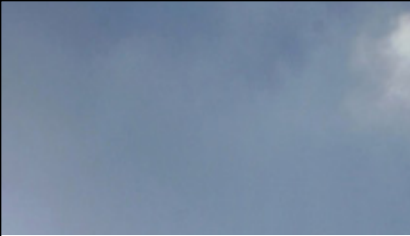
- 2 U steekt het halfverharde pad recht over en blijft de dijk volgen tot het volgende halfverharde pad (2 x klaphekje). Hier gaat u linksaf naar het bos.** In de graslanden ten westen van het moerasbos grazen Schotse hooglanders. De grote grazers zorgen voor een afwisselend landschap met open stukken, struiken en bomen: een goede schuilplaats voor veel muizen. Zelfs zeldzame soorten als de waterspitsmuis en de dwergmuis komen hier voor. De muizen trekken weer diverse vogelsoorten aan. Zo zijn reeds roerdompen gesignaleerd. In de winter kunt u in dit gebied veel watersnippen aantreffen.
- 3 Blijf het pad volgen, om het bos heen.** De grote hoeveelheid dood hout in het moerasbos is niet alleen fijn voor paddenstoelen, maar ook voor insecten, vogels en kleine zoogdieren als de wezel en de hermelijn. Hopelijk krijgen we ook de zwarte stern, in het Gronings blaauwsteern genoemd, weer te zien. Tot voor kort was de blaauwsteern een karakteristieke broedvogel in de petgaten van het Westerkwartier. Nu broeden nog maar twintig paar in de hele provincie Groningen.

- In de zomer drijft krabbescheer op het water. Nu is het wachten op de groene glazenmaker, een bedreigde libellensoort die alleen op krabbescheer de eitjes wil afzetten.



A landscape photograph featuring a tall, bare tree in the center, its reflection visible in a body of water in the foreground. The sky is bright with scattered clouds and a prominent rainbow-like lens flare. In the bottom left corner, a colorful dragonfly is superimposed. The word "libelle" is written in white text across the middle of the image.

libelle



4 Aan het eind van het bos komt u bij de oeverlanden van het Leekstermeer. Hier is een uitkijktoren gebouwd. Volg het pad achter het bos langs. Het Leekstermeergebied herbergt veel watervogels: smienten, slobenden, nonnetjes, grote zaagbekken en ganzen. Halverwege oktober arriveren de eerste kolganzen, halverwege maart zijn ze weer verdwenen. 's Nachts slapen ze op het meer, overdag eten ze in de omliggende weilanden. Hun aantal nam hier in de jaren zeventig en tachtig stormachtig toe: van tachtig exemplaren in 1970 tot 34.500 in 1985. De laatste jaren schommelen de aantallen tussen tien- en vijftienduizend.



dwergmuis

moeras



In de Lettelberterpetten is de zeggekorfslak waargenomen. Tot voor kort de enige vindplaats buiten Limburg! Weet u nog? Dit minuscule beestje wist enkele jaren geleden een kostbare aanpassing van de A73 in Limburg af te dwingen.

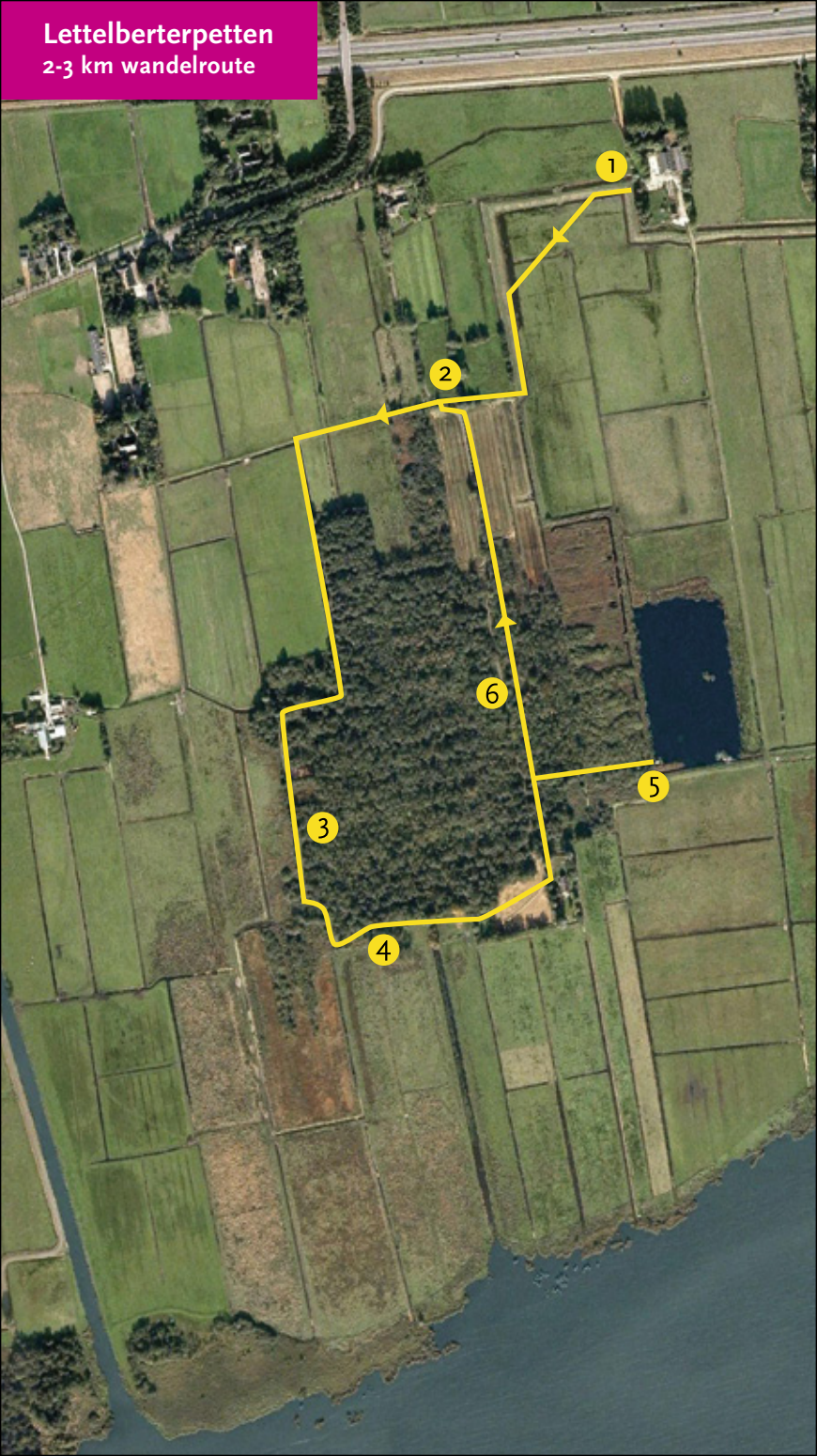
- 5 Na een tijdje komt u weer op een verhard pad. U gaat linksaf en volgt het pad verder rond het bos. Aan uw rechterhand ligt een pad naar de vogelkijkhut.** Vanuit de vogelkijkhut heeft u een fantastisch zicht op de oeverlanden van het Leekstermeer en een nieuw gegraven plas. In het voorjaar en de zomer vinden we hier onder andere de grutto, kievit, tureluur, kemphaan, watersnip, graspieper, veldleeuwerik en de bruine kiekendief. In de winter fourageren er kolganzen en brandganzen. De sloot aan uw rechterhand is in de zomer volledig begroeid met waterviolier. Deze plant duidt erop dat er grondwater opborrelt met kwel. Dit is ook zichtbaar aan de oranje-bruine roestvlekken en aan een olieachtige film op het water, die breekt als u er een tak ingooit.
- 6 Na de kijkhut keert u terug naar de route en vervolgt u het Jaap van Dijk-pad. Aan het eind even links en dan rechtsaf de dijk op.**

- Kwelgebieden worden steeds schaarser in Nederland. En daarmee ook de bijbehorende planten als dotterbloem, waterviolier en holpijp.



Lettelberterpetten

2-3 km wandelroute





Bos van Olle Mart

Het petgatenbos staat ter plaatse bekend als het 'Bos van Olle Mart'.

De naam verwijst naar een vroegere bewoonster van dit gebied, Martje Kuper. Ook het kanaal dat werd gebruikt voor de afvoer van turf richting het Leekstermeer, draagt haar naam: 't Wiekje van Martje Kuper.

In de zomer is dit wateroppervlak bedekt met krabbescheer, waterlelies en gele plomp.

Turf

Eeuwenlang was turf de belangrijkste energiebron in Nederland. De snelle industrialisatie in onze gouden eeuw dreef voor een belangrijk deel op turf. In het Noorden had de stad Groningen praktisch een monopolie op de delving, het vervoer en de handel van turf. De turfwinning was bovendien loodzwaar werk. Eind 19e eeuw werd turf gaandeweg vervangen door steenkool. Toch waren er ook in de vorige eeuw nog genoeg mensen die voor eigen gebruik turf wonnen. Zoals Martje Kuper.





Leekstermeergebied

Tussen de Drentse zandgronden en de Groningse klei hebben altijd uitgestrekte veengebieden gelegen. Het Leekstermeergebied maakt deel uit van dit natte natuursysteem. Het 335 hectare grote meer is op natuurlijke wijze ontstaan, maar aan de oevers zijn de sporen van menselijk ingrijpen duidelijk aanwijsbaar. De Lettelberterpetten aan de noordzijde van het meer bestaat uit open veenweidegebied met daarin een spannend moerasbos. Allerlei planten en dieren, waaronder enkele zeer zeldzame, voelen zich er thuis.

Petten en legakkers

De naam Lettelberterpetten verwijst naar de zogenaamde petgaten. Het veen bij Lettelbert is aan het begin van de 20e eeuw gewonnen. Ook in de 2e wereldoorlog zijn er nog petgaten bijgekomen. Door het uitbaggeren van het veen ontstonden gaten die zich vulden met water, de petgaten. Het natte slappe veen werd te drogen gelegd op smalle stroken land tussen de petgaten, de legakkers. De structuur van petgaten, afgewisseld door legakkers is in het bos nog herkenbaar. De legakkers zijn vooral begroeid met riet, zeggesoorten en andere kruiden. De petgaten zijn dichtgegroeid met bomen, voornamelijk de zwarte els. Doordat de bomen in het water geen vaste grond onder de voeten hebben vallen ze gemakkelijk om.

*Deze folder is
mede mogelijk
gemaakt door:*



Start route Lettelberterpetten

- Adres: Parkeerplaats bij boerderij
Hooilanden 12
9827 PG Lettelbert
- OV: www.9292.nl, 0900-9292
- Gps: N 53 11.608, E6 25.762



Steun Het Groninger Landschap

Het Groninger Landschap zet zich met veel succes in voor behoud, beheer en ontwikkeling van natuur, landschap en cultuurhistorie in de provincie Groningen. Help ons daarbij! Voor maar € 18,- (of meer) per jaar bent u Beschermer van het landschap en ontvangt u ons mooie kwartaalblad Golden Raand. Kijk op onze website of neem contact op met het kantoor.

Ook verkrijgbaar

Wandelroutes:

- Bourtange
- De Dollard
- Iwema Steenhuis (Westerkwartier)
- Landgoed Coendersborch (Westerkwartier)
- Landgoed Ennemaborgh
- Leinwijk (Zuidlaardermeergebied)
- Lettelberterpetten (Leekstermeergebied)
- Oosterpolder (Zuidlaardermeergebied)

Fietsroutes:

- Klutenplas (Noordkust)
- Reitdiepgebied
- Rondje Zuidlaardermeer (Zuidlaardermeergebied)

Contact

Stichting Het Groninger Landschap
Rijksstraatweg 333
9752 CG Haren
Telefoon: (050) 313 5901
Email: info@groningerlandschap.nl

