

Het Groninger Landschap. Mooi dichtbij.

ROUTE

Lettelberterpetten



Wandelen rond een broekbos

Wandelroute 2,5 km circa 1 uur

Vanaf het parkeerterrein is er een wandelroute over het Jaap van Dijk-pad dat om het moerasbos loopt. De route is aangegeven met wit-gele paaltjes en is ongeveer 2,5 kilometer lang. Honden zijn, mits aangelijnd, toegestaan. Als u de route 's winters loopt is waterdicht schoeisel noodzakelijk. 's Zomers kunt u last hebben van muggen.

Wandelroute Lettelberterpetten

Start route

Parkeerplaats bij boerderij Hooilanden 12
9827 PG Lettelbert

Lengte route

2,5 km

OV

www.9292.nl, 0900 - 9292

GPS

N 53 11.608, E 6 25.762



**Het Groninger
Landschap**

Stichting Het Groninger Landschap

Rijksstraatweg 333, 9752 CG Haren

Telefoon (050) 313 59 01

info@groningerlandschap.nl

www.groningerlandschap.nl

Wandelroute Lettelberterpetten



Wandelroute Lettelberterpetten

1 Start

Begin bij het informatiepaneel Hooilanden. Langs het bord loopt u door het klaphekje de dijk op. U volgt de dijk.

De hooilanden direct ten noorden van het moerasbos hebben een interessante plantengroei. Wie een beetje door het pitrus heen kijkt, ziet veel zeggevegetaties, zoals scherpe zegge, moeras- en oeverzegge. Een goed teken, omdat juist deze zeggesoorten een natuurlijk waterpeil vereisen. Dat het waterbeheer van het Groninger Landschap werkt, blijkt ook uit de krabbescheer in de sloten. Vond men een paar jaar geleden nog slechts een enkele plant, nu steken de getande, zwaardvormige bladeren overal boven het water uit. Van de acht overgebleven krabbescheer-populaties in de provincie zijn er zes in het Westerkwartier!

2

Op de dijk

U steekt het halfverharde pad recht over en blijft de dijk volgen tot het volgende halfverharde pad (2 x klaphekje). Hier gaat u linksaf naar het bos.

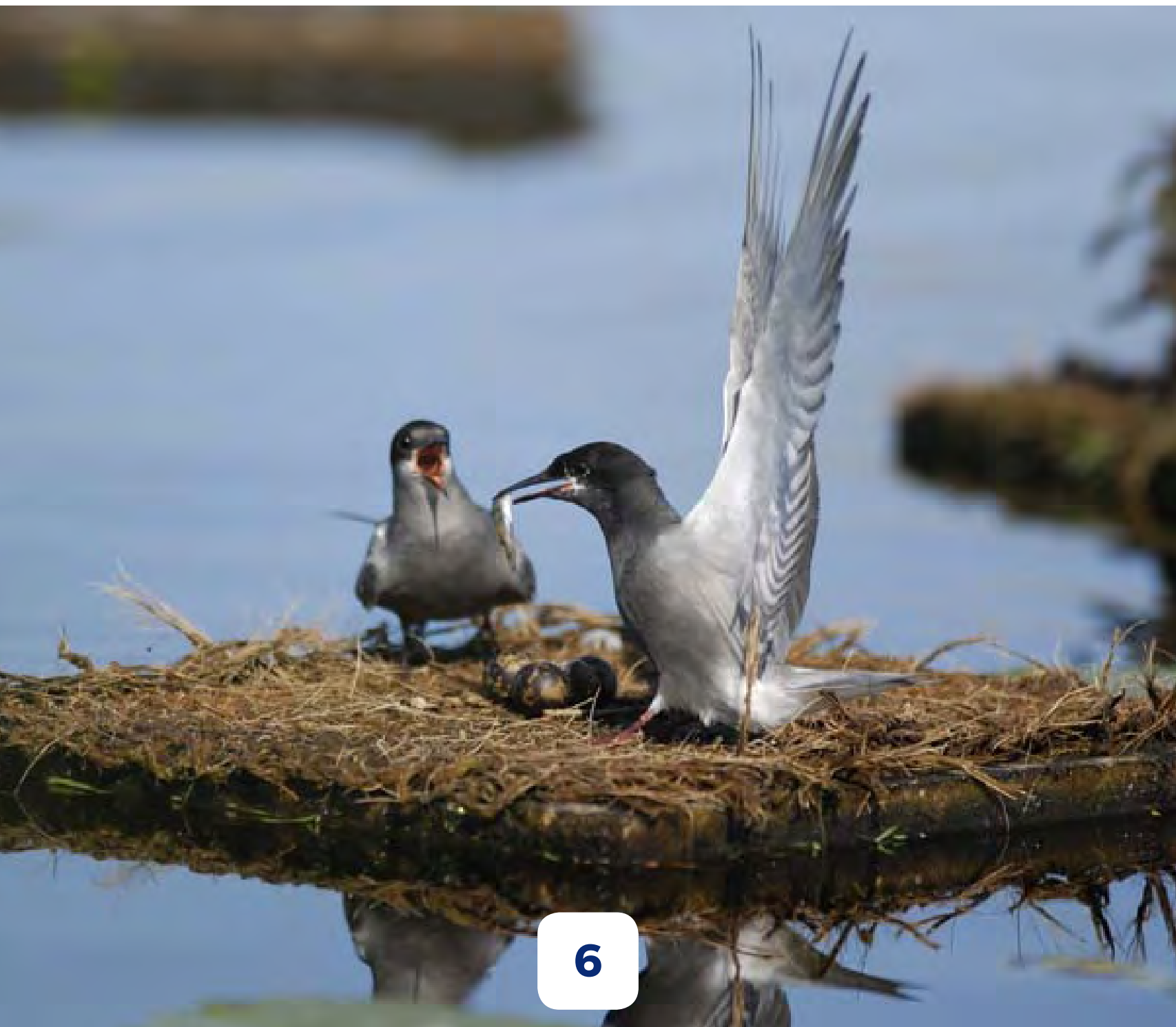
In de graslanden ten westen van het moerasbos grazen Schotse hooglanders. De grote grazers zorgen voor een afwisselend landschap met open stukken, struiken en bomen: een goede schuilplaats voor veel muizen. Zelfs zeldzame soorten als de waterspitsmuis en de dwergmuis komen hier voor. De muizen trekken weer diverse vogelsoorten aan. Zo zijn reeds roerdampen gesignaleerd. In de winter kunt u in dit gebied veel watersnippen aantreffen.



3 Moerasbos

Blijf het pad volgen, om het bos heen.

De grote hoeveelheid dood hout in het moerasbos is niet alleen fijn voor paddenstoelen, maar ook voor insecten, vogels en kleine zoogdieren als de wezel en de hermelijn. Hopelijk krijgen we ook de zwarte stern, in het Gronings blaauwsteern genoemd, weer te zien. Tot voor kort was de blaauwsteern een karakteristieke broedvogel in de petgaten van het Westerkwartier. Nu broeden nog maar twintig paar in de hele provincie Groningen.



4

Uitkijktoren

Aan het eind van het bos komt u bij de oeverlanden van het Leekstermeer. Hier is een uitkijktoren gebouwd. Volg het pad achter het bos langs.

Het Leekstermeergebied herbergt veel watervogels: smienten, slobbeenden, nonnetjes, grote zaagbekken en ganzen. Halverwege oktober arriveren de eerste kolganzen, halverwege maart zijn ze weer verdwenen.

's Nachts slapen ze op het meer, overdag eten ze in de omliggende weilanden. Hun aantal nam hier in de jaren zeventig en tachtig stormachtig toe: van tachtig exemplaren in 1970 tot 34.500 in 1985. De laatste jaren schommelen de aantallen tussen tien- en vijftienduizend.

**7**

5 Vogelkijkhut

Na een tijdje komt u weer op een verhard pad. U gaat linksaf en volgt het pad verder rond het bos.

Aan uw rechterhand ligt een pad naar de vogelkijkhut.

Vanuit de vogelkijkhut heeft u een fantastisch zicht op de oeverlanden van het Leekstermeer en een nieuw gegraven plas. In het voorjaar en de zomer vinden we hier onder andere de grutto, kievit, tureluur, kemphaan, watersnip, graspieper, veldleeuwerik en de bruine kiekendief. In de winter fourageren er kolganzen en brandganzen. De sloot aan uw rechterhand is in de zomer volledig begroeid met waterviolier. Deze plant duidt erop dat er grondwater opborrelt met kwel. Dit is ook zichtbaar aan de oranje-bruine roestvlekken en aan een olieachtige film op het water, die breekt als u er een tak ingooit.

6 Jaap van Dijk-pad

Na de kijkhut keert u terug naar de route en vervolgt u het Jaap van Dijk-pad. Aan het eind even links en dan rechtsaf de dijk op.



Bos van Olle Mart

Het petgatenbos staat ter plaatse bekend als het 'Bos van Olle Mart'. De naam verwijst naar een vroegere bewoonster van dit gebied, Martje Kuper. Ook het kanaal dat werd gebruikt voor de afvoer van turf richting het Leekstermeer, draagt haar naam: 't Wiekje van Martje Kuper.

In de zomer is dit wateroppervlak bedekt met krabbescheer, waterlelies en gele plomp.



Noorden had de stad Groningen praktisch een monopolie op de delving, het vervoer en de handel van turf. De turfwinning was bovendien loodzwaar werk. Eind 19e eeuw werd turf gaandeweg vervangen door steenkool. Toch waren er ook in de vorige eeuw nog genoeg mensen die voor eigen gebruik turf wonnen. Zoals Martje Kuper.

Leekstermeergebied

Tussen de Drentse zandgronden en de Groningse klei hebben altijd uitgestrekte veengebieden gelegen. Het Leekstermeergebied maakt deel uit van dit natte natuursysteem. Het 335 hectare grote meer is op natuurlijke wijze ontstaan, maar aan de oevers zijn de sporen van menselijk ingrijpen duidelijk aanwijsbaar. De Lettelberterpetten aan de noordzijde van het meer bestaat uit open veenweidegebied met daarin een spannend moerasbos. Allerlei planten en dieren, waaronder enkele zeer zeldzame, voelen zich er thuis.

Petten en legakkers

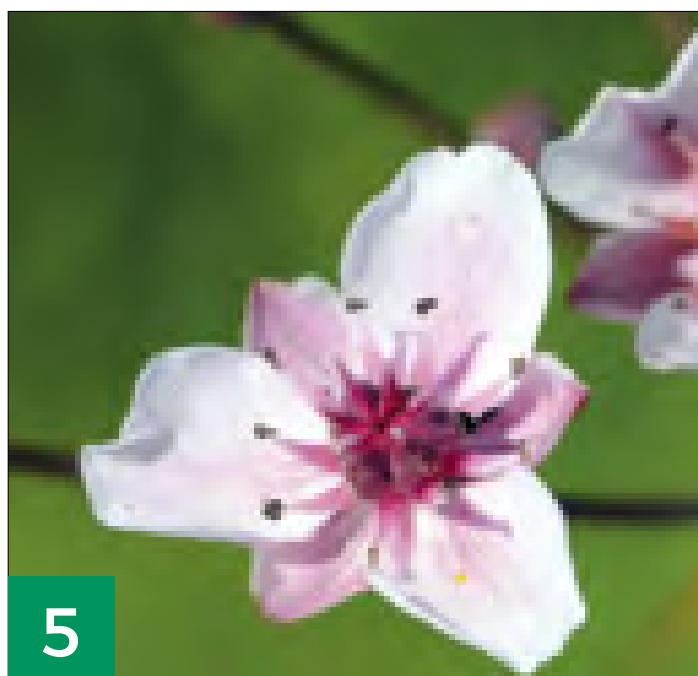
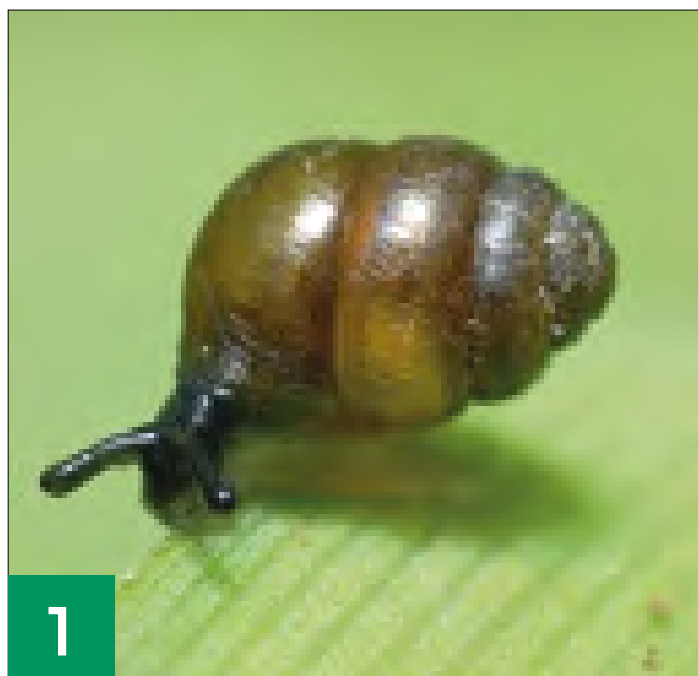
De naam Lettelberterpetten verwijst naar de zogenaamde petgaten. Het veen bij Lettelbert is aan het begin van de 20e

eeuw gewonnen. Ook in de tweede wereldoorlog zijn er nog petgaten bijgekomen. Door het uitbaggeren van het veen ontstonden gaten die zich vulden met water, de petgaten. Het natte slappe veen werd te drogen gelegd op smalle stroken land tussen de petgaten, de legakkers. De structuur van petgaten, afgewisseld door legakkers is in het bos nog herkenbaar. De legakkers zijn vooral begroeid met riet, zeggesoorten en andere kruiden. De petgaten zijn dichtgegroeid met bomen, voornamelijk de zwarte els. Doordat de bomen in het water geen vaste grond onder de voeten hebben vallen ze gemakkelijk om.



Dieren en planten

In de Lettelberterpetten is de zeggekorfslak **1** waargenomen. Tot voor kort de enige vindplaats buiten Limburg! Weet u nog? Dit minuscule beestje wist enkele jaren



geleden een kostbare aanpassing van de A73 in Limburg af te dwingen.

In de zomer drijft krabbescheer **2** op het water. Nu is het wachten op de groene glazenmaker **3**, een bedreigde libellensoort die alleen op krabbescheer de eitjes wil afzetten.

Kwelgebieden worden steeds schaarser in Nederland. En daarmee ook de bijbehorende planten als dotterbloem **4**, waterviolier **5** en holpijp **6**.



Stichting Het Groninger Landschap

Het Groninger Landschap onderhoudt en beheert vele van deze rijkdommen. We beschermen bijvoorbeeld 8.000 hectare natuurgebied en 24 rijksmonumenten. Dit doen we zodat de inwoners van onze provincie kunnen genieten van de natuur in de omgeving – en zodat ook onze kinderen en kleinkinderen er in de toekomst van kunnen blijven genieten.

Word ook beschermer!

U steunt daarmee natuur, landschap en cultuurhistorie bij u in de buurt en u profiteert van vele voordelen:

- vier keer per jaar tijdschrift Golden Raand;
- Beschermerspas voor korting op artikelen en activiteiten;
- voordelen bij de andere Provinciale Landschappen;
- dvd Pronkjewaitjes als welkomstgeschenk.

Bel **050 313 59 01** of [mail](#) ons!

Volg ons op

